

•SIO Carnes

•Mercado Agroganadero de Cañuelas (MAG)

Precios e ingresos de hacienda
Semana 41 - 11 al 14 de octubre de 2022

El presente informe se refiere a los precios de comercialización e ingreso de hacienda para las categorías bovinas con destino a faena. Abarca los datos consignados en el sitio web del Mercado Agroganadero de Cañuelas (MAG) hasta el 14 de octubre y asimismo las liquidaciones ingresadas al SIO-Carnes hasta el 14 de octubre.

En contraste con el procesamiento de datos que suele hacerse los días viernes, esta semana los datos del SIO fueron procesados al lunes 17/10, derivando en una cantidad de registros mayor de lo habitual para la semana transcurrida. La semana 41 contó con tres días de operaciones en el MAG y cuatro días de operaciones en el SIO. Los precios están expresados en \$/Kilo vivo.

Síntesis

1. Precios con disparidades tanto en el SIO Carnes como en el MAG. En ambos mercados las categorías mayormente destinadas al consumo interno fueron las que mostraron aumentos de precio. El **Novillo** mostró tendencias contrapuestas en los dos mercados bajo análisis, mientras que la **Vaca** evidenció un descenso en los precios, con mayor magnitud en el SIO en comparación con el MAG.

En el SIO tanto la Vaca como el Novillo evidenciaron un descenso en el precio promedio esta semana, tendencia que se observa en las últimas tres semanas. Las categorías más asociadas al consumo interno mostraron aumento en sus precios esta semana, siendo que el **Novillito** venía de dos semanas con bajas y la Vaquillona quiebra cuatro semanas anteriores en descenso.

En el MAG todas las categorías mostraron aumentos de precios esta semana a excepción de la **Vaca** que reforzó nuevamente el descenso de precios que se viene registrando durante las últimas cinco semanas. El **Novillo** aumentó su precio, revertiendo la tendencia a la baja de las tres semanas previas. Las categorías livianas mostraron subas, siendo mayor en el **Novillito** que en la **Vaquillona**, la cual evidencia tres semanas anteriores en baja. Por su parte, el **Novillito** aumentó el precio luego mostrar bajas en las seis semanas precedentes.

2. Ingreso de Cabezas mostrando tendencias contrapuestas en los dos mercados analizados, con importantes bajas en el SIO y aumentos en el MAG. En este mercado todas las categorías muestran aumento en los ingresos al igual que lo sucedido en la semana anterior, con la excepción de la **Vaca**. Por su parte, en el SIO hubo bajas significativas y generalizadas luego de los importantes aumentos observados la semana anterior.

El MAG tuvo tres días de ingresos de cabezas entre moderados e importantes, siendo una semana que contó con un día feriado. El aumento total de animales fue impulsado por las subas observadas principalmente en el **Novillo** y luego en las categorías más asociadas al consumo interno. La **Vaca** aumentó asimismo la cantidad de animales ingresados, pero lo hizo en menor medida que las subas de las restantes categorías.

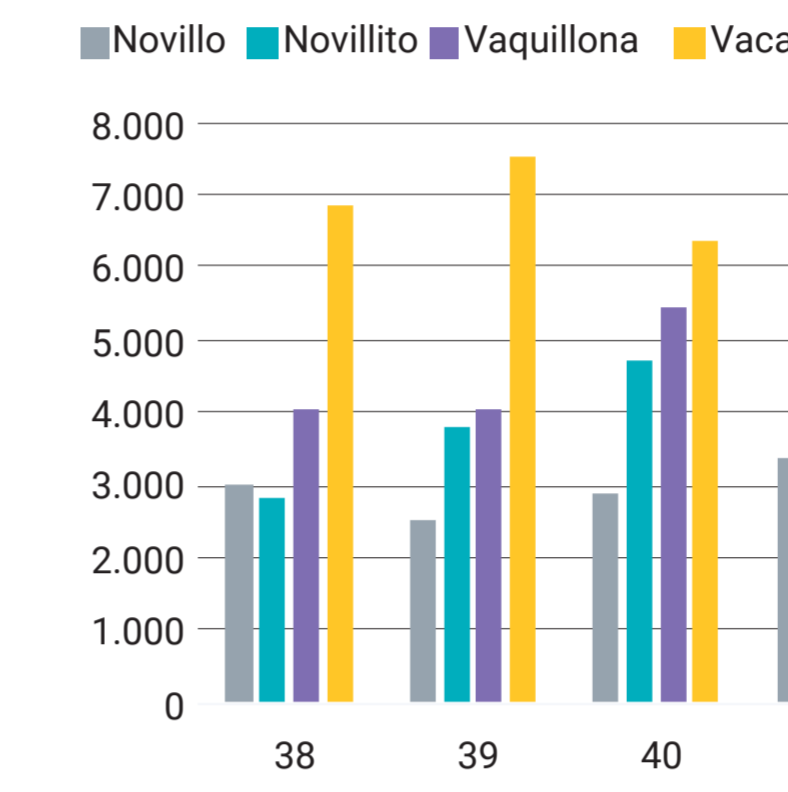
El SIO mostró significativos descensos en el ingreso total de la semana, especialmente a causa de la baja en los ingresos de cabezas del **Novillo** y, en proporciones similares, le siguen el **Novillito** y la **Vaca**. La **Vaquillona** fue la categoría con el menor descenso en el ingreso de animales comercializados, pero igualmente en importante medida. Los ingresos totales de hacienda de esta semana y de la anterior están influenciados por el cambio en el día de procesamiento de los datos, lo cual deriva en una mayor cantidad de registros de lo habitual para la semana oportunamente transcurrida.

Evolución del ingreso de hacienda y precios promedio

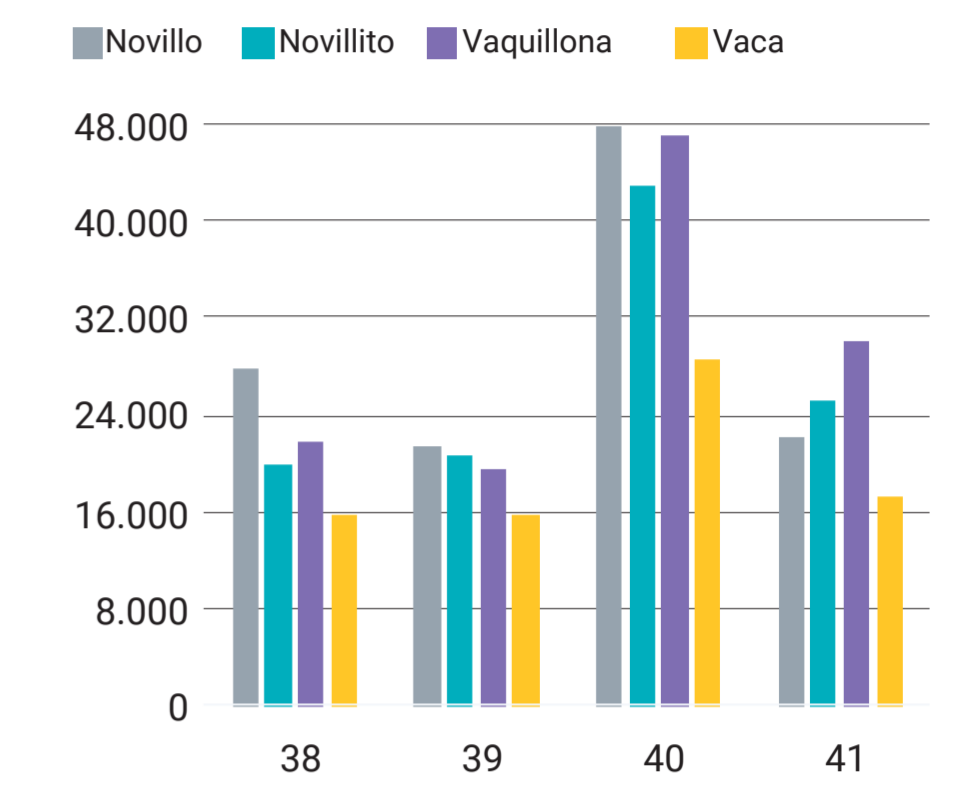
Mercados agropecuarios Monitor semanal Mercado de Hacienda								
Semana 41	Mercado Agroganadero de Cañuelas (MAG)				SIO Carnes			
	Ingresos		Precio promedio		Ingresos		Precio promedio	
	Cab.	Var.sem.	\$/kg	Var.sem.	Cab.	Var.sem.	\$/kg	Var.sem.
Novillo	3.349	▲ 17%	283,1	▲ 1%	22.095	▼ -54%	288,0	▼ -3%
Novillito	5.270	▲ 12%	305,9	▲ 2%	25.189	▼ -41%	278,8	▲ 5%
Vaquillona	6.036	▲ 10%	288,8	▲ 1%	30.027	▼ -36%	269,6	▲ 3%
Vaca	6.534	▲ 2%	205,3	▼ -2%	17.191	▼ -40%	203,3	▼ -3%
Total	21.189	▲ 9%	-	-	94.502	▼ -43%	-	-

Fuente: Sitio web MAG Fuente: SIO Carnes

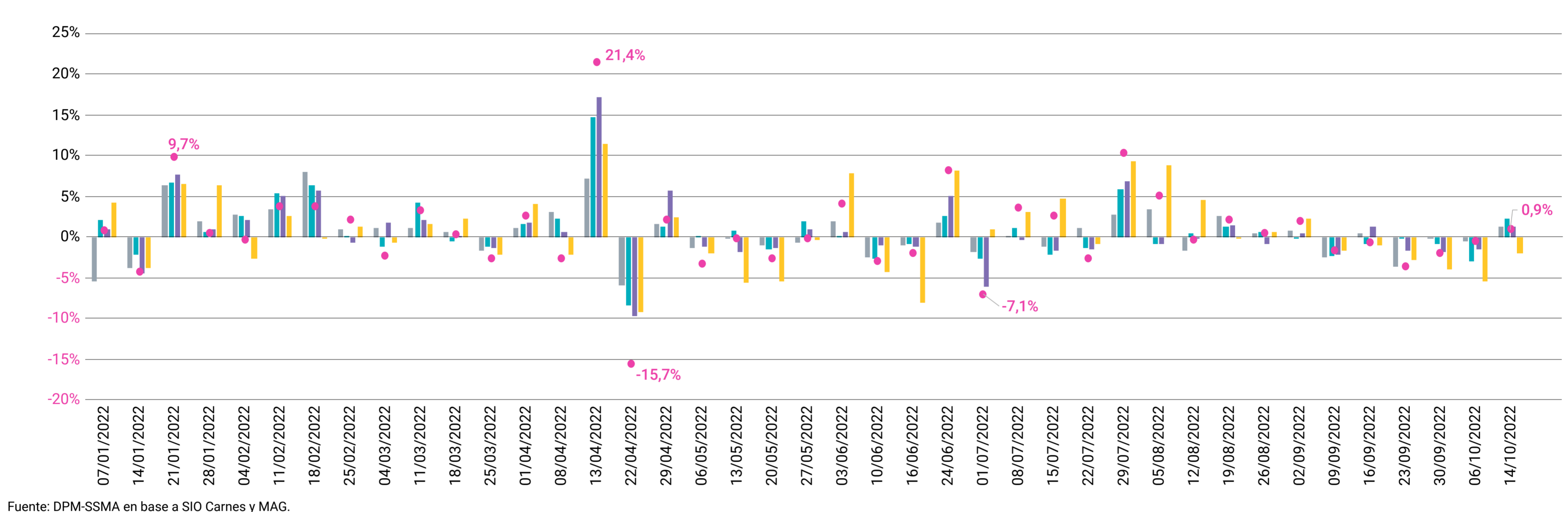
Ingresos MAG (cabezas)



Ingresos SIO - Carnes (cabezas)



Mercado Agroganadero | Precios por categoría e IGMA
Variaciones semanales



Fuente: DPM-SSMA en base a SIO Carnes y MAG.

Precios

Novillo y Vaca

Los precios promedio de esta semana mostraron bajas para la Vaca y tendencias contrarias para el Novillo, en los dos mercados analizados. El precio del **Novillo** disminuyó nuevamente esta semana en el SIO y aumentó en el MAG, luego de tres semanas en baja. El precio de la **Vaca** mostró un descenso en el MAG por sexta semana consecutiva y en el SIO, el precio de esta categoría también descendió siguiendo la tendencia a las dos semanas anteriores.

Novillo. En el SIO su precio marcó el mayor descenso semanal (-3,4%) dejando la cotización (\$288,0) en un valor similar al de mediados de agosto mientras que en el MAG el precio (\$283,1) subió (+1,3%), disminuyendo igualmente la brecha de precios en los dos mercados analizados.

Vaca. En el SIO el precio bajó (-2,8%) dejando la cotización (\$203,3) más cerca de los valores observados a fines del mes de julio, mientras que en el MAG el precio descendió en menor proporción (-2,0%) llevando la cotización (\$205,3) a un valor próximo al observado en el SIO.

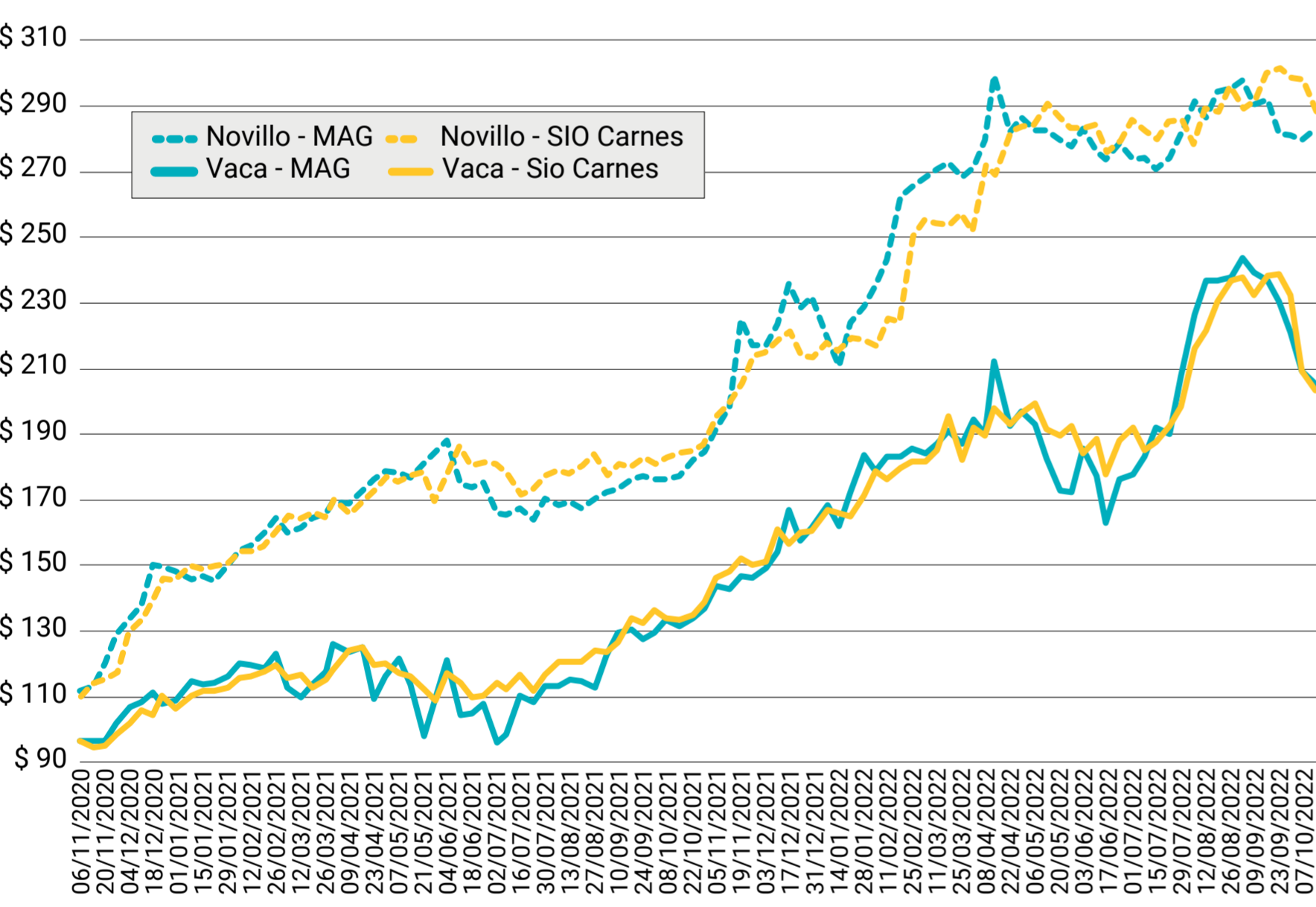
Novillito y Vaquillona

Los precios para las categorías destinadas mayormente al consumo mostraron esta semana, en promedio, mayores subas en el SIO en comparación con las observadas en el MAG. En ambos mercados, fue el **Novillito** la categoría que mostró mayor aumento de precios que la **Vaquillona**.

Novillito. En el SIO se vio el mayor aumento semanal (+5,1%) que llevó la cotización (\$278,8) a valores similares a los de mediados de agosto. En el MAG el precio promedio semanal sube en menor proporción (+2,3%) dejando la cotización (\$305,9) lejos aún de la observada en el SIO, aunque disminuyendo esta semana la brecha de precios entre ambos mercados.

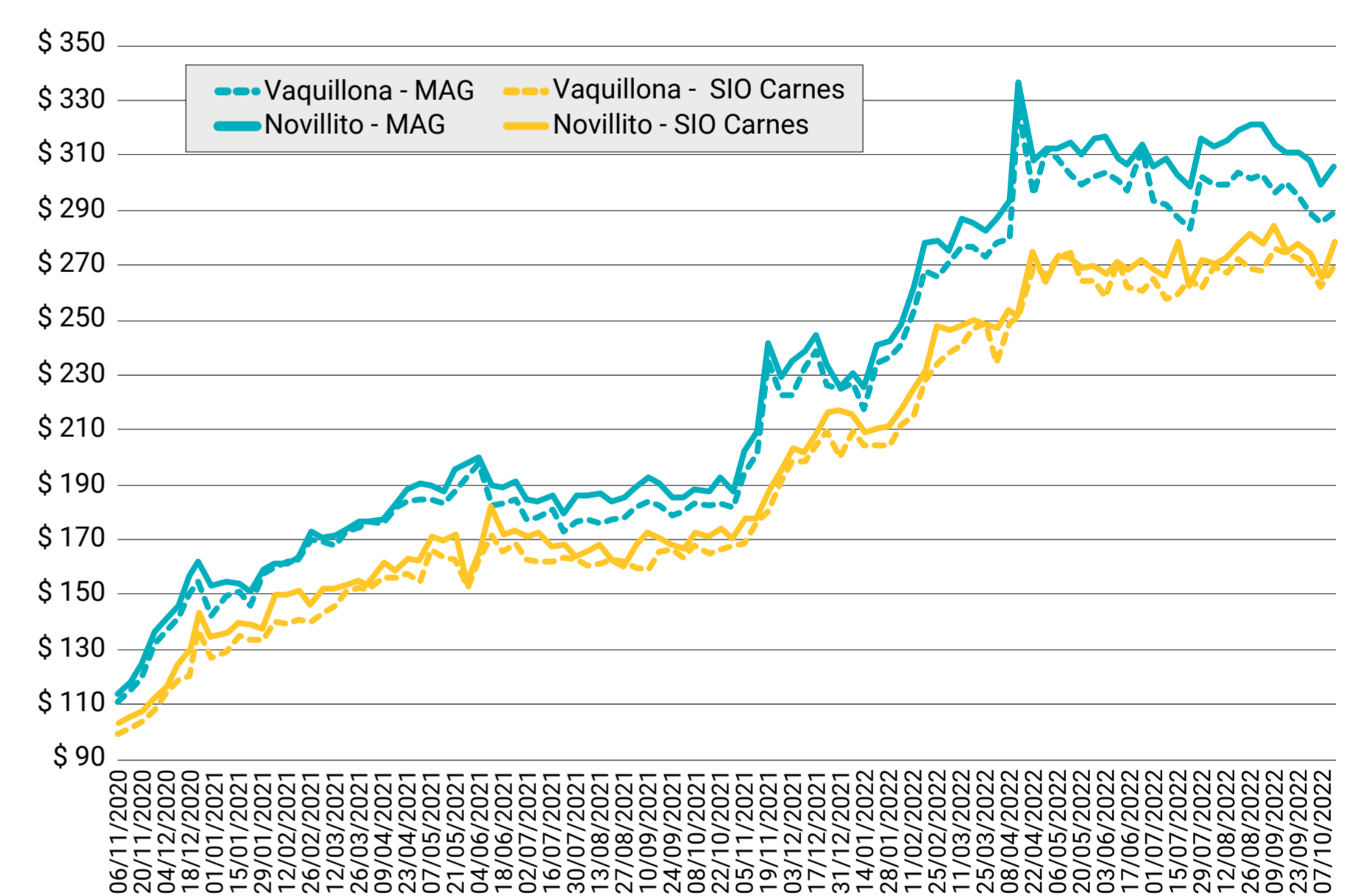
Vaquillona. En el SIO se vio un aumento semanal en el precio (+2,9%) que lleva la cotización (\$269,7) a valores similares a los de fines de septiembre. Asimismo, en el MAG se vio una suba en el precio esta semana (+1,3%) llevando la cotización (\$288,8) disminuyendo la brecha de precios con respecto al SIO.

Precios semanales de novillo y vaca (\$/kg. vivo)



Fuente: DPM-SSMA en base a SIO Carnes y MAG.

Precios semanales de novillito y vaquillona (\$/kg. vivo)



Fuente: DPM-SSMA en base a SIO Carnes y MAG.

Ingreso de cabezas

El SIO mostró un importante descenso en los ingresos totales esta semana, opuesto a lo ocurrido la semana previa; por su parte, en el MAG se dio un aumento esta semana en proporciones similares al observado la semana anterior. En el SIO se vieron significativas bajas en la entrada de animales de todas las categorías mientras que en el MAG hubo aumentos generalizados.

SIO Carnes. El descenso en el ingreso semanal representó un 43%. La baja más importante fue observada en la **Vaquillona** (-54%), seguida por el **Novillito** (-41%), la **Vaca** (-40%) y la **Vaquillona** (-36%).

MAG. El movimiento semanal subió 9% encabezado por el ingreso semanal del **Novillo** (+17%), seguido por las categorías más asociadas al consumo interno (+11% en promedio), siendo la **Vaca** (+2%) la categoría que mostró el menor aumento en los animales comercializados.

Otras referencias de precios - Remates

Los precios comercializados en los remates del interior que se exhiben buscan ser orientativos y como referencia adicional al SIO y MAG, para una mejor interpretación de lo que ocurre en el mercado en general.

Para la semana de referencia se relevan siete remates por un total de 4.805 animales para las categorías bajo análisis.

Córdoba - Coronel Moldes				
14 de octubre de 2022 - 2.960 cabezas				
Categorías	Cabezas	P. Kilo Min.	P. Kilo Máx.	P. Kilo Prom.
Vacas gordas	91	\$ 206,0	\$ 248,0	\$ 220,8
Vaca Manuf./Conserva	524	\$ 141,0	\$ 216,0	\$ 192,7
Novillitos	203	\$ 290,0	\$ 348,0	\$ 346,3
Novillos	1.159	\$ 265,0	\$ 340,0	\$ 310,5
Vaquillonas	983	\$ 242,0	\$ 348,0	\$ 336,6

Buenos Aires - Brandsen				
12 de octubre de 2022 - 569 cabezas				
Categorías	Cabezas	P. Kilo Min.	P. Kilo Máx.	P. Kilo Prom.
Vacas gordas	163	\$ 205,0	\$ 220,0	\$ 214,2
Vaca Manuf./Conserva	406	\$ 130,0	\$ 200,0	\$ 181,7

Buenos Aires - Tandil				
12 de octubre de 2022 - 342 cabezas				
Categorías	Cabezas	P. Kilo Min.	P. Kilo Máx.	P. Kilo Prom.
Vacas gordas	41	\$ 210,0	\$ 227,0	\$ 218,3
Vaca Manuf./Conserva	144	\$ 150,0	\$ 215,0	\$ 186,7
Novillitos	19	\$ 290,0	\$ 335,0	\$ 313,7
Novillos	29	\$ 290,0	\$ 300,0	\$ 294,8
Vaquillonas	109	\$ 250,0	\$ 337,0	\$ 290,1

Buenos Aires - Rauch				
11 de octubre de 2022 - 326 cabezas				
Categorías	Cabezas	P. Kilo Min.	P. Kilo Máx.	P. Kilo Prom.
Vacas gordas	96	\$ 207,0	\$ 243,0	\$ 223,1
Vaca Manuf./Conserva	91	\$ 162,0	\$ 180,0	\$ 169,0
Novillos	75	\$ 305,0	\$ 306,0	\$ 305,3
Vaquillonas	64	\$ 242,0	\$ 291,0	\$ 278,3

Córdoba - Benito Juárez				
13 de octubre de 2022 - 257 cabezas				
Categorías	Cabezas	P. Kilo Min.	P. Kilo Máx.	P. Kilo Prom.
Vacas gordas	75	\$ 205,0	\$ 230,0	\$ 218,0
Vaca Manuf./Conserva	148	\$ 120,0	\$ 204,0	\$ 180,8
Novillos	24	\$ 270,0	\$ 281,0	\$ 275,0
Vaquillonas	10	\$ 240,0	\$ 260,0	\$ 250,0

Santa Fe - Rosario - Rogan				
11 de octubre de 2022 - 176 cabezas				
Categorías	Cabezas	P. Kilo Min.	P. Kilo Máx.	P. Kilo Prom.
Vaca Manuf./Conserva	70	\$ 180,0	\$ 210,0	\$ 195,0
Novillitos	28	\$ 310,0	\$ 310,0	\$ 310,0
Novillos	40	\$ 327,0	\$ 327,0	\$ 327,0
Vaquillonas	38	\$ 310,0	\$ 310,0	\$ 310,0

Buenos Aires - Rauch				
13 de octubre de 2022 - 175 cabezas				
Categorías	Cabezas	P. Kilo Min.	P. Kilo Máx.	P. Kilo Prom.
Vacas gordas	38	\$ 210,0	\$ 230,0	\$ 221,9
Vaca Manuf./Conserva	88	\$ 120,0	\$ 190,0	\$ 150,9
Novillos	4	\$ 250,0	\$ 275,0	\$ 262,5
Vaquillonas	45	\$ 282,0	\$ 300,0	\$ 292,0

Fuente: DPM-SSMA en base a Entre Surcos y Corrales.